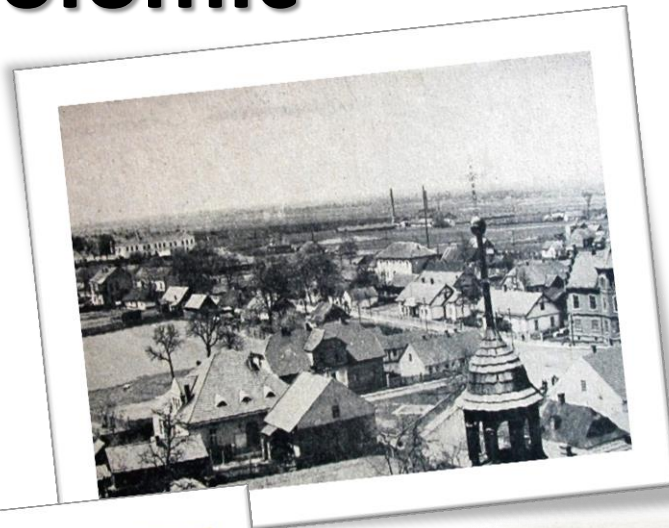


# Klub Poszukiwaczy Historii Niepołomic

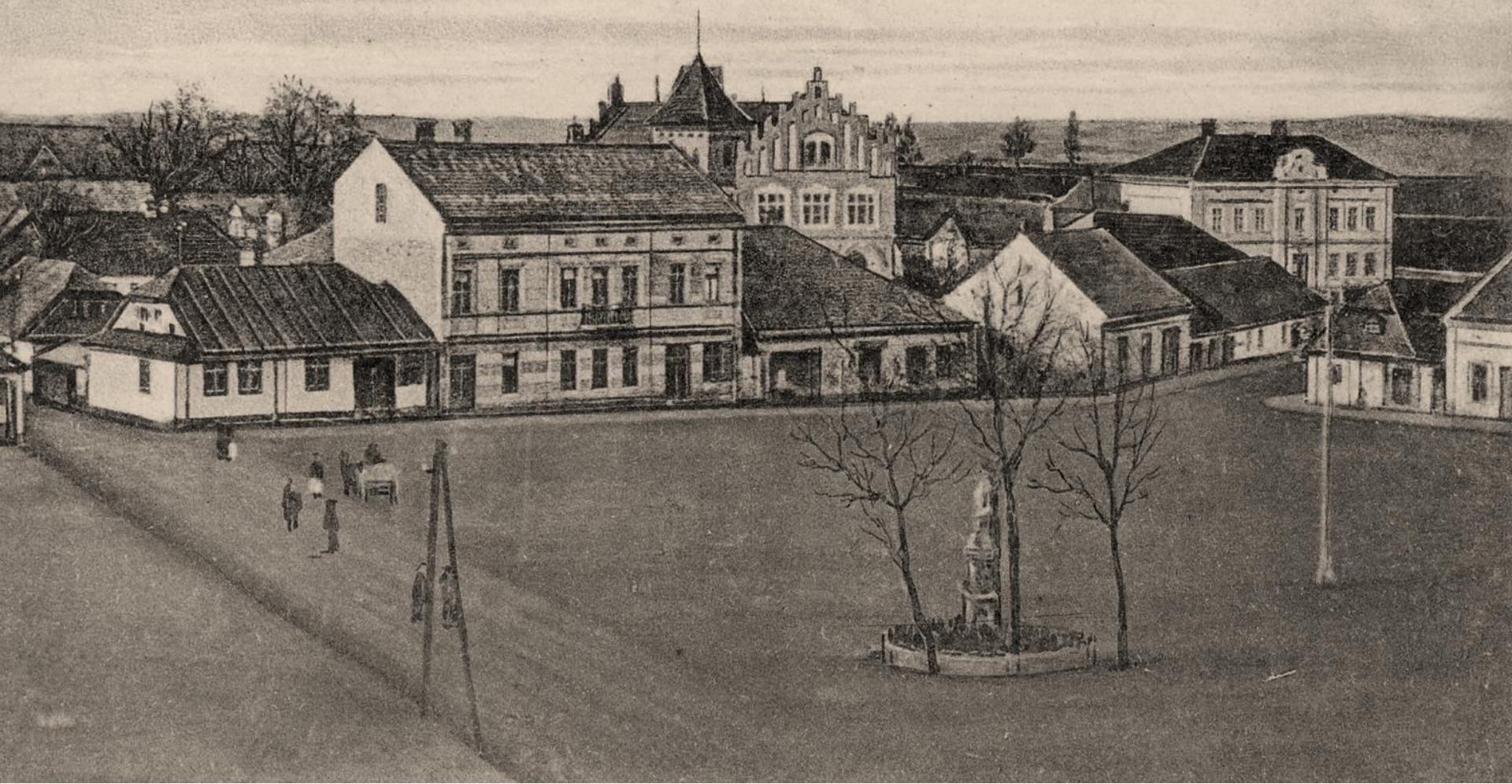


# „Handel w dawnych Niepołomicach”



W oparciu o „Kronikę” Kazimierza Bisztygi i jej II-gą część napisaną przez Stanisława Kasinę

Niepołomice - Ogólny widok



- Niebagatelną rolę w handlu miast i miasteczek odgrywały targi oraz jarmarki.
- Wiązało się to z podstawowym rynkiem zbytu towarów, a więc rynkiem lokalnym a w wypadku większych fabryk czy zakładów wewnętrznym rynkiem Królestwa Galicji i Lodomerii.
- Rzemieślnicy wytwarzali materiały niezbędne do uzyskania samowystarczalności lokalnych społeczności.

# JARMARKI

- Jarmarki były nadawane w rozumieniu rocznym w ilości liczonej miesięcznie, to znaczy np. w Niepołomicach prawo do urządzenia jarmarków było przy 9 terminach w roku, następnie za czasów austriackiego zaboru zwiększono je do 12, a więc 12 jarmarków w roku, po jednym w miesiącu.
- Jarmarki były urządzone w związku z konkretnym świętem lub po nim, związane były z obchodami o charakterze religijnym. Nie miały one charakteru wyłącznie handlowego, zabawa odgrywała w nich funkcjonowaniu znaczącą rolę.

33  
zaprowadzone

Jarmarki i Targi odbywają się w Miasteczku  
Niepotomie

Jarmarków dziewięć uprzywilejowanych i kaprowadzonych  
przez Wysoki Urząd Królestwa Polskiego, które od niepamięt-  
nych czasów się odbywają, i są po dziś dzień utrzymywane jako

- 1<sup>o</sup> Pierwszy - po trzech tygodniach dnia 7<sup>o</sup> Sierpnia.
- 2<sup>o</sup> Drugi w poniedziałek po Niedzieli staro kapustnej.
- 3<sup>o</sup> Trzeci w poniedziałek po Niedzieli Palmowej.
- 4<sup>o</sup> Czwarty na św. Stanisława dnia 8<sup>o</sup> Maja.
- 5<sup>o</sup> Piąty w poniedziałek po Niedzieli św. Trójcy.
- 6<sup>o</sup> Szósty na św. Jana Chrzciciela dnia 24<sup>o</sup> Czerwca.
- 7<sup>o</sup> Siódmy na św. Anny dnia 26<sup>o</sup> Lipca.
- 8<sup>o</sup> Ośmy na św. Mateusza dnia 21<sup>o</sup> Września.
- 9<sup>o</sup> Dziewiąty na św. Karola dnia 4<sup>o</sup> Listopada.

Każdemu po rozbiore Polski, kastowaniem Dyktacji Ełonomii  
Niepotomski około roku 1783 dodatkowo zaprowadzone to  
stały do tych 9 jarmarków, jeszcze trzy Jarmarki za  
zwoleniem wyższej władzy austriackiej. to jest:

- 1<sup>o</sup> Pierwszy na św. Marcina dnia 4<sup>o</sup> Marca.
- 2<sup>o</sup> Drugi na św. Bartłomija dnia 24<sup>o</sup> Sierpnia.
- 3<sup>o</sup> Trzeci na św. Barbary dnia 4<sup>o</sup> Grudnia.

Te Jarmarki to, <sup>popisane</sup> ~~antyczne~~ <sup>antyczne</sup> ~~dziewięć~~ <sup>dziewięć</sup> odbywały się jeszcze  
za czasów Polskich. - to powiadczyć może poprzednim wzgl.  
dem przywilej księcia Niepotomskiego z daty 5<sup>o</sup> Sierpnia 1777  
roku wydany przez urząd Cyrkularny, w którym się sta-  
ruje że pod czas tych dziewięciu Jarmarków wolno jest Niepo-  
tomskiemu pobierać Targowce, od trzmarzy i t. d. po Trigo-  
rę na rynku stojącą. - Należy w Aktach Okr. Prefektury  
Niepotomski, że tutajże Miasteczko posiadało przywilej handlu z daw.

# TARGI

Targi miały charakter stałych tygodniowych kramów kupieckich rozkładanych na placach, to właśnie obwoźni kupcy i handlarze wykonywali tam swoje zawodowe obowiązki.

W Niepołomicach targi odbywały się raz lub dwa razy w ciągu tygodnia.

Pierwotne szlaki handlowe zostały ograniczone, władze centralne nie tylko nie dbały o rozwój gospodarczy i cywilizacyjny nowo przyłączonego terytorium ale traktowały je jako wewnętrzną kolonię. Miasta i miasteczka cechowały się dążeniem do samowystarczalności, to z kolei powodowało wzrost znaczenia targów dla ekonomii i rozwoju miasta.

Protokół z dnia 19.10.1872 roku traktuje o zaprowadzeniu targów we wtorki, funduszu na prowadzenie i utrzymanie targu oraz o policji targowej wyposażonej w czapki i pasy.

**Protokół z dnia 19.10.1872 roku traktuje o zaprowadzeniu targów we wtorki, funduszu na prowadzenie i utrzymanie targu oraz o policji targowej wyposażonej w czapki i pasy.**

Głosujących było 16 pod przewodnictwem Naczelnika gminy na wniosek Zwierzchności Gminnej poparty przez większą część radnych względem sporządzenia porządku targowego, uzyskania prawa do poboru placowego i targowego celem wykonania policji targowej, sporządzenia taryfy, uchwaliła rada gminna na posiedzeniu z dnia 19 października 1872 jednogłośnie jak następuje: „ Dekretem kancelaryj nadwornej z dnia 27 kwietnia 1787 L:856 zezwolił Najjaśniejszy Pan na odbywanie się jarmarków i targów w miasteczku Niepołomicach. Targi tygodniowe odbywać się mają każdego wtorku zaś jarmarki w dniu 7 stycznia, 12 lutego, 4 marca, 25 marca, 8 i 26 maja, 24 czerwca, 26 lipca, 24 sierpnia, 21 września, 4 listopada, 4 grudnia każdego roku. Dla wykonania policji targowej tudzież zabezpieczenia obrotu, bezpieczeństwa osoby i mienia i innych dogodności dla uczęszczających na jarmarki i targi potrzebuje gmina niezbędnych funduszy jako...  
2. sprawienie i utrzymanie straganów, 3. utrzymanie w dobrym stanie studni, 4. utrzymanie rekwizytów ogniowych, lekarza i komisarza targowego (...)”





Rynek 5

Zestawienie sieci handlowo-usługowej na dzień 31.08.1939 r. w porównaniu ze stanem przedstawionym w opracowaniu naczelnika Kazimierza Bisztygi – daje obraz w jakim stopniu – tempie rozwijały się Niepołomice na tym odcinku.

Dlaczego stan na dzień 31.08.1939 r. – otóż jest to ostatni dzień wolności – i stan ten obrazuje stopień rozwoju Niepołomic, szczególnie II Rzeczypospolitej – w okresie pełnej wolności.

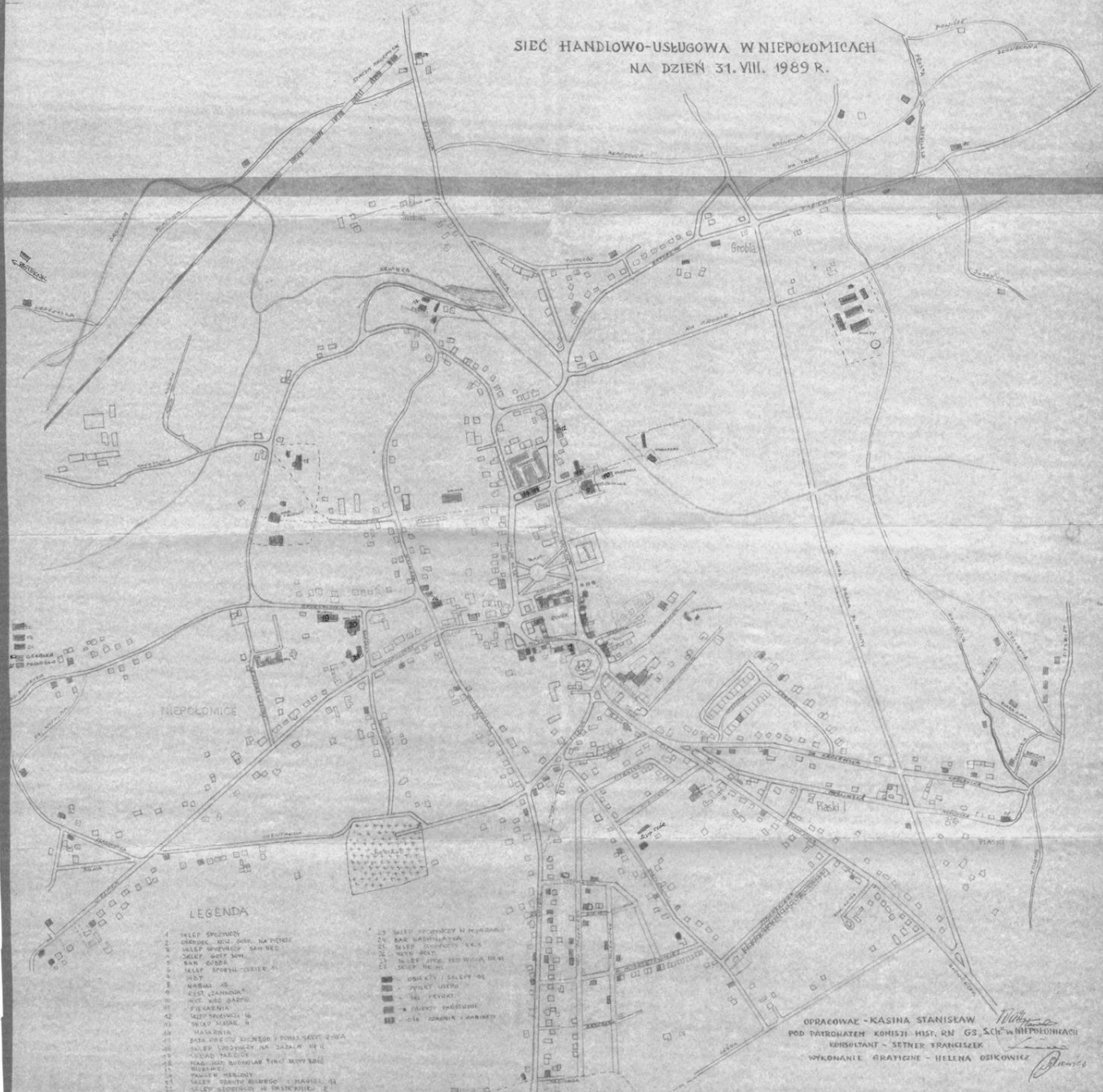
Stanisław Kasina „Kronika Niepołomic” cz. II



Późniejsze okresy ulegają różnym zmianom na skutek zarządzeń okupanta na tym odcinku – a następnie systemu gospodarczego w PRL – dlatego też zestawienie na dzień 31.08.1989 (a więc 50 lat później) – będzie datą wyjściową – dającą znów początek obserwacji – jak „życie” handlowo-usługowe toczyło się w nowej rzeczywistości.

Stanisław Kasina „Kronika Niepołomic” cz. II

SIEĆ HANDLOWO-USŁUGOWA W NIEPOŁOMICACH  
NA DZIEŃ 31. VIII. 1989 R.



LEGENDA

- |    |                            |    |                            |
|----|----------------------------|----|----------------------------|
| 1  | BIURO SPRAWNOŚCI           | 23 | WIEŻA TELEKOMUNIKACYJNA    |
| 2  | OBROTEK MOJ. GOS. NA WIEŻE | 24 | BAR RESTAURACJA            |
| 3  | SKLEP SPRAWCZOŚĆ SAN. NIE  | 25 | SKLEP KOMUNIKATYVNY        |
| 4  | SKLEP WIELKI SAMA          | 26 | WYTYK PRAT                 |
| 5  | BAR GOSDA                  | 27 | SKLEP JEDZ. IED. WODNA WIA |
| 6  | SKLEP WYWIENIOWY           | 28 | SKLEP WIA                  |
| 7  | BIURO                      | 29 | GOS. KTY I ZALNY OS        |
| 8  | BARBARA OS                 | 30 | WYTYK WODNY                |
| 9  | REST. JARNOGA              | 31 | WIA (CENNY)                |
| 10 | WYTYK WIA                  | 32 | WIA (CENNY)                |
| 11 | WYTYK WIA                  | 33 | WIA (CENNY)                |
| 12 | WYTYK WIA                  | 34 | WIA (CENNY)                |
| 13 | WYTYK WIA                  | 35 | WIA (CENNY)                |
| 14 | WYTYK WIA                  | 36 | WIA (CENNY)                |
| 15 | WYTYK WIA                  | 37 | WIA (CENNY)                |
| 16 | WYTYK WIA                  | 38 | WIA (CENNY)                |
| 17 | WYTYK WIA                  | 39 | WIA (CENNY)                |
| 18 | WYTYK WIA                  | 40 | WIA (CENNY)                |
| 19 | WYTYK WIA                  | 41 | WIA (CENNY)                |
| 20 | WYTYK WIA                  | 42 | WIA (CENNY)                |
| 21 | WYTYK WIA                  | 43 | WIA (CENNY)                |
| 22 | WYTYK WIA                  | 44 | WIA (CENNY)                |

OPRACOWAŁ - KASINA STANISŁAW  
 POD PATROHATEM KOMISJI HIST. RM G3, SIEĆ W NIEPOŁOMICACH  
 EKSPERTANT - SETNER FRANCISZEK  
 WYKONANIE - GRAYCZENE - HELENA OSKOWICZ

Wykaz

sieci handlowo-usługowej na terenie miasta Niepołomice  
na dzień 31.8.1939 r.

Lp.	Rodzaj działalności	prowadzony przez:		Razem	Uwagi
		Israelita	Katolik.		
1.	sklepy ogólnospożywcze	13	8	21	
2.	- " - piekarnicze	1	1	2	
3.	- " - miśsiwe	5	3	8	
4.	- " - wsobliwarskie		3	3	
5.	- " - spoż - przemysłowy	1		1	
6.	- " - uloszarski - uabialowy	1	1 <sup>x</sup>	2	Wokresy Sp. - nie ulosz. w Hol. Bators
7.	- " - cukierniczo - owocowy	1		1	
8.	- " - owocowo - kolonialny	1		1	
9.	- " - cukierniczy	1		1	
10.	- " - " + gry	1		1	bielid + aromatyz
11.	Wytwórnia cukiernicza		1	1	gr. ciastka - Tor
12.	piekarnie	2	1	3	
13.	Restauracje - kawiarnie	2	3	5	
14.	Kawiarnie	1	1	2	
15.	Bar	5	4	9	
16.	x Hurt i detal. sprzedaż wyj. P.M. Sp		1	1	xx Sprzedaż det. Spirytusowy
17.	x " " " " wyrobu P.M.T.		1	1	Wszystki wyj. Zakłady garb.
18.	Sklep z garbami + wyj. P.M.T.		2	2	Wszystki wyj. Towarowy - ja.
19.	- " - tekstylny	11		11	Towarowy - ja. również wisk.
20.	- " - obuwniczy	3	1	4	Sklepy spożyw.
21.	- " - z skórami obuwniczymi	3		3	
22.	- " - przybory szewskie	2		2	
23.	- " - " - szholuc	2		2	
24.	- " - art. przemysłowe	2		2	
25.	- " - gal. wst. okucia bud. szkło.	1		1	
26.	- " - z rowkami (czyszc. row.)	1		1	
27.	- " - galant - pasmanteria	5	1	6	
28.	- " - kufelkowy	2		2	
29.	- " - kapelusz i czapki	1		1	
30.	- " - drogeria		1	1	
31.	Apteka		1	1	
32.	Wytwórnia Wód Garobowych	1		1	
33.	Handel węglem	3	2	5	
34.	x Sprzedaż drewna opał. i budowlanego		1	1	x Nadleśnictwo Grajnowskie Przewodnia 47
35.	Wyrob pustaków i betonów (stado. drog)	1	1	2	
36.	Cegielnia (cegła - dachówka - drowy)		1	1	
37.	Skład desek	2		2	
38.	Sklep żelazny	3		3	
39.	Młyn		1	1	
40.	x Handel zbożem i mąką	1	1	2	x hurt
41.	- " - siarce i siarce	1		1	
42.	- " - Hovei	1	1	2	
43.	Skup pierza i skórek	2		2	
44.	- " - odpadków użytkowych	1	1	2	
45.	- " - gosi	2		2	

Lp.	Rodzaj działalności	prowadzony przez:		Kazem	Uwagi
		Żydzi	Katolici		
46.	* Kółko Rolnicze -		1	1	* Art. społ. + sprawozdania masowa z botanik i sil młaków lepiwej jakości głównie z porzeczki
47.	Lecznice	1	3	4	
48.	Deptyta	1	1	2	
49.	Fotograf		1	1	
50.	Złotnik		1	1	
51.	Regarustrz	2	1	3	
52.	Fryzjer	1	2	3	
53.	Magiel	2		2	
54.	Blacharz	4	1	5	
55.	Ślusarz		2	2	
56.	Kowal		7	7	
57.	Kolodziej - stelmach		3	3	
58.	Cieśla		7	7	
59.	Beduare		1	1	
60.	Stolarz	1	7	8	
61.	Krawiec	4	10	14	
62.	Murarz		8	8	
63.	Malarz (pokojowy)		6	6	
64.	Fiakier - dorozka		4	4	
65.	Porcelanik		1	1	
66.	Widliuare - Koszykare		2	2	
67.	Tapicer		1	1	
68.	Adwokat	2	2	4	
69.	Notariusz		1	1	
70.	Zakład Kominiarski		1	1	
71.	Kawiemiarz		1	1	(Magrobki)
72.	Spółka beuryuona	1		1	(F2 Karpaty)
73.	Kaciua	1		1	
74.	Dom wolegomy	1		1	
75.	Ubojnia wiejska		1	1	
76.	- " - drobiu Koszernego	1		1	
77.	Miejski Dom wolegomy ubogich		1	1	
78.	Bank Ludowy		1	1	- spółdzielczy
79.	Kasa Stefczyka		1	1	- " - Banki te powstaly w 41943r.

Place targowe:

1. Targowca - handel bydlem - hodow  
co drugi wtorek
2. \* Rynek Gf. - handel - webralam,  
drob. straganami  
pasta; furmanowi - dwie  
kajmista: 1 p.
3. \* "Kozimion" (fr. gosi rynek) -  
handel gosiacami - Rynek  
beduarskie - kolodziejstwo  
(pasta; furmanowi)

x u kazdy wtorek  
zast. piotki byly targi  
u malym zakladzie

u wtorki -

Wykaz placówek

handlowych i usługowo - produkcyjnych prowadzonych przez  
 Rejonową Spółdzielnię "Samopomoc Chłopska" w Niepołomicach  
 na dzień 31.8.1989 r.

1.	Rejonowa Spółdzielnia "Samopomoc Chłopska"	Niepołomicę	sklepy spożywcze	16
2.	- " -		sklep cukierniczy	1
3.	- " -		nabiałowo-piekarn.	1
4.	- " -		mięsno-wędliniarski	1
5.	- " -		monopolowy	1
6.	- " -		chemiczny	1
7.	- " -		sklep meblowy	1
8.	- " -		art.gospod.domowego	1
9.	- " -		art.do prod.rolnej	1
10.	- " -		magiel	1
11.	- " -		masarnia	1
12.	- " -		piekarnia	1
13.	- " -		WWG i rozlew.piwa	1
14.	- " -		Restauracja "Zamkowa"	1
15.	- " -		Bary "Pod Żubrem" i "Nadwiślanka"	2
16.	- " -		Bar sezonowy "Oaza" w lesie na basenie	1
17.	- " -		Punkt skupu żywca i targowica gminna	1
18.	- " -		magazyn skupu płodów rolnych i magazyn pasz	
			- zboże	
			- ziemniaki	
			- siano	
			sprzedaż wytworów hutniczych	
			/rury, stal zbrojeniowa, blachy, kształtowniki/	
19.	wszystkie	- " -	skład tarcicy i materiałów budowlanych	
			- tarcica	
			- stolarka budowlana	
			- materiały pokryciowe /papa, eternit/	
			- materiały izolacyjne /lepik, wełna mineralna, suprema, styropian/	
			- wyroby kamionkowe	



- |     |   |             |  |
|-----|---|-------------|--|
| 20. | Rejonowa Spółdzielnia<br>"Samopomoc Chłopska" | Niepołomice | skład opału i towarów<br>masowych                        |
|     |   |             | - węgiel, koks, miąż węglowy                             |
|     |   |             | - nawozy mineralne                                       |
|     |   |             | - cement   |
|     |   |             | - wapno, gips  |
| 21. | - " -   |             | wiaty magazynowe   |
|     |   |             | - magazyn męki produkcyjnej                              |
| 22. | - " -   |             | magazyn interwencyjny                                    |
|     |   |             | - art. spożywczych                                       |
|     |   |             | - wody mineralne itp                                     |
| 23. | - " -   |             | punkt skupu surowców<br>wtórnych                         |
|     |   |             | - skóry. surowe  |
|     |   |             | - makulatura   |
|     |   |             | - szmaty   |
|     |   |             | - butelki  |
|     |   |             | - złom stalowy, żeliwny<br>i kolorowy                    |
| 24. | - " -   |             | Transport gospodarczy                                    |
|     |   |             | - 1 ciągnik + 4 przyczepy<br>+ dłużyca + wóz asenizac.   |
|     |   |             | - star skrzyniowy  |
|     |   |             | - star wywrotka  |
|     |   |             | - "Robury"   |
|     |   |             | - "Żuki"   |
|     |   |             | - "Nysy"   |
|     |   |             | - Tarpan   |
|     |   |             | - wózek widłowy/podnośnik/<br>- koparka do rozł. wagonów |
| 25. | - " -   |             | Młyn gospodarczy   |
| 26. | - " -   |             | Zakład Usługowy Napraw<br>Sprzętu Radia i Telewizji      |
| 27. | - " -   |             | Ośrodek Nowoczesna<br>Gospodyni                          |

Po odejściu od Rejonowej Spółdzielni "Samopomoc Chłopska" w Niepołomicach - Gminy Kłaj, a później Gminy Drwinia ze Spółdzielnią w Mikluszewicach - Spółdzielnia "Samopomoc Chłopska" w Niepołomicach zmieniła nazwę z Rejonowej na Gminną Spółdzielnię "Samopomoc Chłopska" w Niepołomicach w r. 1990.

Wszystkie dane dotyczące Spółdzielni obejmują dawny teren miasta Niepołomice.

Miejski Handel Detaliczny /MHD/

- |  |   |
|--|---|
| 1. sklep galanteryjno - pasmanteryjny          | 1 |
| 2. sklep meblowy i art.gospod.domowego, obuwie | 1 |

Krakowska Spółdzielnia Ogrodniczo - Pszczel. /KSOP/

- |  |   |
|--|---|
| 1. sklep warzywniczy   | 1 |
| 2. środki do produkcji rolnej /środki ochrony roślin,nasiona, sprzęt ogrodniczy/ | 1 |

Placówki handlowe /sektor prywatny/

- |                           |                      |  |
|---------------------------|----------------------|--|
| 1. Post Waldemar          | N-ce ul.Kościuszki 7 | wielobranżowy handel art. gospodarstwa domowego      |
| 2. Kłosowska Janina       | N-ce ul.Parkowa 6    | handel odzieżą,galanteria                            |
| 3. Trzos Irena            | N-ce ul.Rynek 5      | akcesoria i części zamienn do pojazdów samochodowych |
| 4. Szewczyk Jan i Tadeusz | N-ce ul.Rynek 2      | art.farbiarsko-mydlarskie gospod.dom.metal.tech.moto |
| 5. Płocka Teresa          | N-ce ul.Parkowa 8    | kwiaty   |
| 6. Żochowska Zofia        | N-ce ul.Parkowa      | kwiaty   |
| 7. Ślusarczyk Ewa         | N-ce ul.Parkowa 4    | smażalnia-lodziarnia-kwiat                           |
| 8. Satała Kazimiera       | N-ce ul.Rynek 17     | warzywa-owoce,art.pochodze zagranicznego             |
| 9. Wilusz Jerzy           | N-ce ul.Rynek 18     | art.branży piekarsko - cukierniczej                  |
| 10. Dworak Bogdan         | N-ce ul.Parkowa 10   | wyroby wędliniarskie, art. spożywcze                 |
| 11. Gaudyn Ferdynand      | N-ce ul.Rynek 21     | galanteria,odzież, art. gospod.domowego              |
| 12. Machnicki Jan         | N-ce ul.Rynek 3      | art. ogólnie - spożywcze                             |

Zdjęcia z Kroniki  
Gminnej Spółdzielni  
„Samopomoc Chłopska”  
w Niepołomicach



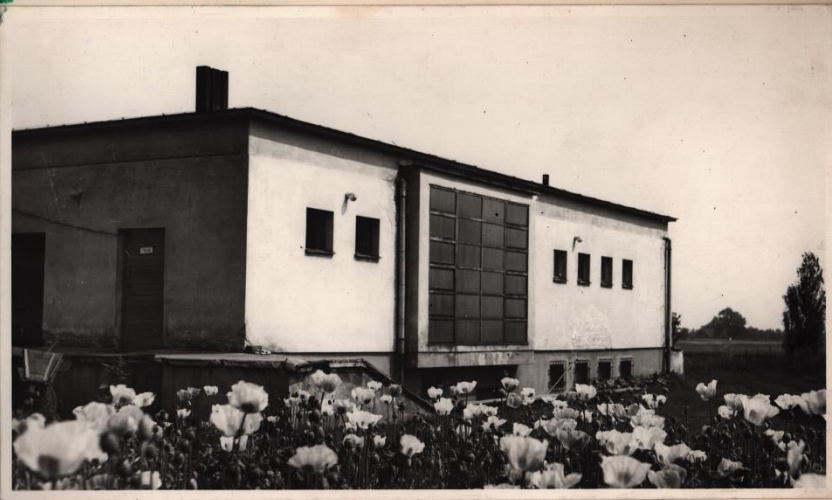
Bar pod Żubrem



Masarnia



Rest.  
Lanzetta



Rozlewnia



Sklep 1213







S. Luty, M. Machnicka - Sklepy u Pana Gaudyna



Sklep na ulicy Grunwaldzkiej, w latach 80-tych, sklep meblowy

# S

przedawczyni jest to osoba, która nie może mieć „humorów”, zawsze powinna być uśmiechnięta, grzeczna - mówi Kazimiera Cikała, kierowniczka sklepu spożywczego w Niepolomicach.



— Sprzedawczyni jest to osoba, która nie może mieć „humorów”, zawsze powinna być uśmiechnięta, grzeczna — mówi Kazimiera Cikała, kierowniczka sklepu spożywczego w Niepolomicach. — W naszej placówce staramy się, aby takie formy były coraz popularniejsze. Wtedy nawet, jeśli klient nie otrzyma poszukiwanego towaru, ale dowie się, kiedy będzie mógł go nabyć, jest zadowolony. Ponadto to działalność sklepu ważną rolę odgrywa Komitet Sklepowy. My na bieżąco jesteśmy w kontakcie z przewodniczącym Komitetu, który często pomaga nam zaliczać trudniejsze problemy...

K. Cikała od 27 lat pracuje w RSZiZ, szanują ją kupujący oraz przełożeni. Za swoje osiągnięcia i ona zostanie wyróżniona wpisem do „Honorowej Księgi” WZSR.

(cm)

Fot. Otto Link

